

### 3. 被害一般

今回の地震では、3月11日の本震以来、震度5を上回る大きな余震が度重なり、津波の発生と相まって東北地方および関東地方の太平洋沿岸を中心に、広範な地域に被害が発生した。人的被害または住宅等被害が報告された地域は20都道府県にわたっている。(本震および直後の余震(3月11日)のほか、宮城県沖を震源とする地震(4月7日)、福島県浜通りを震源とする地震(4月11日)及び同(4月12日)による被害を含む。)

本章では、主として建築・住宅に係る被害の概況を官公庁の公表資料等からとりまとめた。なお、使用したデータ等は概ね4月20日までのものであり、被害の状況はその後も変化していることに注意が必要である。

#### 3.1 地震の概況

3月11日の本震において、震度5弱以上を観測した市区町村を以下に示す。

なお、同一市区町村内において複数の震度観測点がある場合は、最大の震度を当該市区町村の震度とした。また、震度5弱以上を観測した可能性が考えられるものの、地震時のデータが不足しているなどの理由により気象庁での精査が終わっていない観測点は除外した。

表 3.1-1 本震において観測された震度（震度5弱以上が観測された市区町村のみ）

震度	都道府県	市区町村名
7	宮城県	栗原市
6強	宮城県	登米市 大崎市 涌谷町 仙台市宮城野区 塩竈市 東松島市 大衡村 名取市 蔵王町 川崎町 山元町
	福島県	白河市 須賀川市 二本松市 鏡石町 檜葉町 富岡町 大熊町 双葉町 浪江町 新地町
	茨城県	日立市 高萩市 笠間市 常陸大宮市 那珂市 小美玉市 筑西市 鉾田市
	栃木県	大田原市 宇都宮市 真岡市 市貝町 高根沢町
6弱	岩手県	大船渡市 釜石市 滝沢村 矢巾町 花巻市 一関市 奥州市
	宮城県	気仙沼市 南三陸町 仙台市青葉区 仙台市若林区 石巻市 松島町 利府町 大和町 富谷町 角田市 岩沼市 大河原町 亘理町
	福島県	郡山市 田村市 伊達市 桑折町 川俣町 西郷村 中島村 矢吹町 棚倉町 玉川村 浅川町 小野町 いわき市 相馬市 南相馬市 広野町 川内村 飯館村 猪苗代町
	茨城県	水戸市 常陸太田市 北茨城市 ひたちなか市 茨城町 城里町 東海村 土浦市 石岡市 常総市 取手市 つくば市 鹿嶋市 潮来市 坂東市 稲敷市 かすみがうら市 桜川市 行方市 つくばみらい市 美浦村
	栃木県	那須塩原市 那須町 那須烏山市 芳賀町 那珂川町
	群馬県	桐生市
	埼玉県	宮代町
	千葉県	成田市 印西市

(以下、次ページに続く。)

表 3.1-1 (前ページより続き)

5強	青森県	八戸市 東北町 おいらせ町 五戸町 階上町 東通村
	岩手県	宮古市 普代村 盛岡市 八幡平市 北上市 遠野市 金ヶ崎町 平泉町
	宮城県	色麻町 加美町 仙台市太白区 七ヶ浜町 柴田町 丸森町
	秋田県	秋田市 大仙市
	山形県	上山市 尾花沢市 中山町 米沢市
	福島県	福島市 本宮市 大玉村 泉崎村 矢祭町 石川町 平田村 古殿町 三春町 葛尾村 会津若松市 喜多方市 磐梯町 会津坂下町 湯川村 会津美里町
	茨城県	大洗町 大子町 古河市 結城市 龍ヶ崎市 下妻市 牛久市 守谷市 神栖市 阿見町 河内町 八千代町 五霞町 境町
	栃木県	日光市 矢板市 足利市 栃木市 佐野市 鹿沼市 小山市 さくら市 下野市 上三川町 益子町 茂木町 岩舟町
	群馬県	沼田市 前橋市 高崎市 太田市 渋川市 明和町 千代田町 大泉町 邑楽町
	埼玉県	熊谷市 行田市 加須市 東松山市 羽生市 鴻巣市 深谷市 久喜市 吉見町 さいたま市大宮区 さいたま市中央区 川口市 春日部市 草加市 戸田市 三郷市 幸手市 吉川市 川島町 白岡町 杉戸町
	千葉県	銚子市 東金市 旭市 香取市 山武市 神崎町 多古町 白子町 千葉市中央区 千葉市花見川区 千葉市若葉区 千葉市美浜区 野田市 佐倉市 習志野市 柏市 八千代市 浦安市 白井市 栄町 鋸南町
	東京都	千代田区 江東区 中野区 板橋区 江戸川区 新島村
	神奈川県	横浜市神奈川区 横浜市西区 横浜市中区 横浜市港北区 川崎市川崎区 寒川町 二宮町 小田原市
	山梨県	忍野村 中央市
	5弱	青森県
岩手県		久慈市 山田町 野田村 二戸市 雫石町 葛巻町 岩手町 紫波町
秋田県		井川町 由利本荘市 横手市
山形県		鶴岡市 酒田市 三川町 庄内町 遊佐町 新庄市 最上町 舟形町 大蔵村 戸沢村 村山市 天童市 東根市 山辺町 河北町 大石田町 南陽市 高島町 川西町 白鷹町
福島県		塙町 鮫川村 下郷町 南会津町 西会津町 柳津町
茨城県		利根町
栃木県		塩谷町 西方町 壬生町 野木町
群馬県		中之条町 伊勢崎市 館林市 安中市 みどり市 吉岡町 板倉町
埼玉県		本庄市 嵐山町 美里町 上里町 さいたま市浦和区 さいたま市岩槻区 川越市 所沢市 狭山市 上尾市 越谷市 蕨市 鳩ヶ谷市 朝霞市 志木市 和光市 新座市 桶川市 北本市 八潮市 富士見市 蓮田市 坂戸市 鶴ヶ島市 伊奈町 三芳町 毛呂山町 松伏町 秩父市 横瀬町
千葉県		茂原市 匝瑳市 東庄町 大網白里町 九十九里町 芝山町 横芝光町 睦沢町 長生村 千葉市稲毛区 千葉市緑区 市川市 船橋市 松戸市 市原市 流山市 我孫子市 鎌ヶ谷市 四街道市 八街市 富里市 酒々井町 館山市 木更津市 君津市 南房総市 いすみ市
東京都		中央区 新宿区 文京区 台東区 墨田区 品川区 目黒区 大田区 世田谷区 渋谷区 杉並区 豊島区 荒川区 練馬区 足立区 葛飾区 八王子市 武蔵野市 三鷹市 府中市 調布市 町田市 小金井市 小平市 日野市 東村山市 国分寺市 狛江市 東大和市 清瀬市 多摩市 稲城市 西東京市
神奈川県		横浜市南区 横浜市保土ヶ谷区 横浜市戸塚区 横浜市港南区 横浜市旭区 横浜市緑区 横浜市瀬谷区 横浜市泉区 横浜市青葉区 横浜市都筑区 川崎市幸区 川崎市中原区 川崎市宮前区 平塚市 茅ヶ崎市 大和市 海老名市 座間市 綾瀬市 相模原市 厚木市 伊勢原市 南足柄市 中井町 大井町 松田町
新潟県		南魚沼市 刈羽村
山梨県		山中湖村 富士河口湖町 甲府市 南アルプス市 北杜市 笛吹市 甲州市 市川三郷町 富士川町
長野県		佐久市 南牧村
静岡県	御殿場市	

注1：本表は、3月30日気象庁報道発表資料（「平成23年（2011年）東北地方太平洋沖地震」により各地で観測された震度について）をもとに作成したものであり、その後、4月25日に気象庁が発表した「平成23年（2011年）東北地方太平洋沖地震」及び同地震以降の地震により各地で観測された震度等について（第2報）における震度とは一部の市区町村において異なる場合がある。

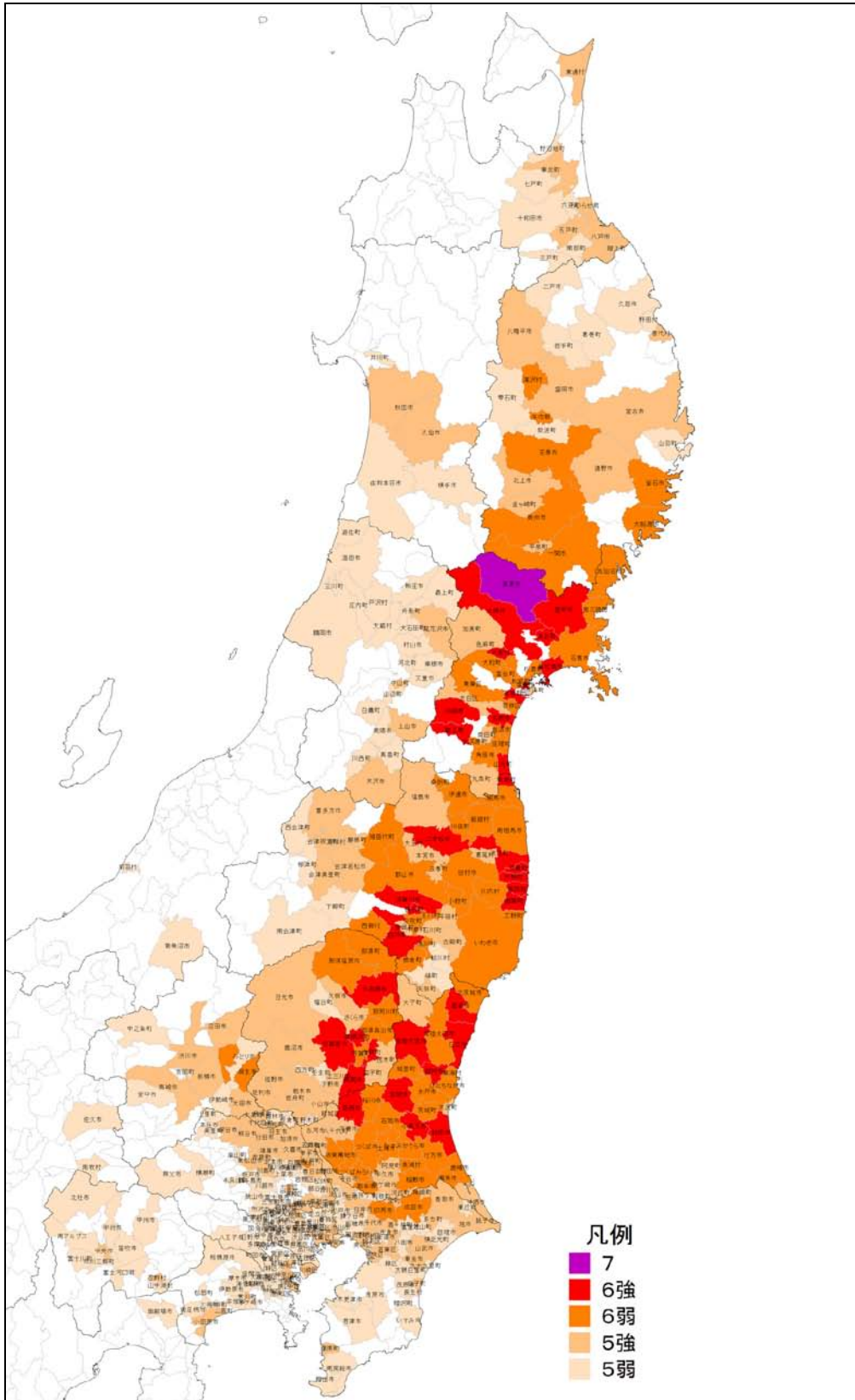


図 3.1-1 本震時の震度分布（震度 5 弱以上が観測された市区町村のみ）

注 1：本図は 3 月 30 日気象庁報道発表資料（「平成 23 年（2011 年）東北地方太平洋沖地震」により各地で観測された震度について）をもとに作成したものであり、その後、4 月 25 日に気象庁が発表した「平成 23 年（2011 年）東北地方太平洋沖地震」及び同地震以降の地震により各地で観測された震度等について（第 2 報）」における震度とは一部の市区町村において異なる場合がある。

## 3.2 災害関連法の適用

### 3.2.1 災害救助法等

#### (1) 災害救助法

- ・適用対象市区町村：岩手県、宮城県、東京都、福島県、青森県、茨城県、栃木県及び千葉県の8都県内の、表3.2-1に掲げる市区町村に適用となっている。
- ・適用年月日：平成23年3月11日

#### (2) 被災者生活再建支援法

適用地域：岩手県全域、福島県全域、青森県全域、宮城県全域、茨城県全域、千葉県全域、栃木県全域

適用年月日：平成23年3月11日

### 3.2.2 激甚災害の指定

平成23年3月13日付で、平成23年3月11日発生の「平成23年東北地方太平洋沖地震」による災害が「激甚災害に対処するための特別の財政援助等に関する法律」の適用となる災害として指定を行う政令が公布・施行された。

### 3.2.3 特定非常災害の指定

平成23年3月13日付で、「特定非常災害の被害者の権利利益の保全等を図るための特別措置に関する法律」に基づき、平成23年東北地方太平洋沖地震による災害を特定非常災害として指定を行う政令が公布・施行され、法第3条から第5条について適用された。

### 3.2.4 建築制限

#### (1) 建築基準法に基づく建築制限

宮城県及び石巻市は、被災地域における建築物の無秩序な建築を防止するため、建築基準法第84条の規定に基づき、4月8日に建築制限区域等を指定し、建築物の建築の制限を実施し、4月12日に期限を5月11日までに延長した。指定区域は、石巻市、気仙沼市、名取市、東松島市、女川町、南三陸町の4市2町である。

#### (2) 建築制限に関する新法の制定

被災地において災害発生の日から最長8ヶ月間建築制限を行えることとする「東日本大震災により甚大な被害を受けた市街地における建築制限の特例に関する法律」が4月28日に成立し、同29日に公布・施行された。

宮城県及び石巻市は、上記特例法の規定に基づき、5月11日に建築制限区域等を指定し、建築物の建築の制限を5月12日から9月11日まで実施している。

表 3.2-1 災害救助法適用市区町村

都県名	市区町村名
岩手県	宮古市、大船渡市、久慈市、陸前高田市、釜石市、上閉伊郡大槌町、下閉伊郡山田町、同岩泉町、同田野畑村、同普代村、九戸郡野田村、同洋野町、盛岡市、花巻市、北上市、遠野市、一関市、二戸市、八幡平市、奥州市、岩手郡雫石町、同葛巻町、同岩手町、同滝沢村、紫波郡紫波町、同矢巾町、和賀郡西和賀町、胆沢郡金ヶ崎町、西磐井郡平泉町、東磐井郡藤沢町、気仙郡住田町、九戸郡軽米町、同九戸村、二戸郡一戸町
宮城県	仙台市、石巻市、塩竈市、気仙沼市、白石市、名取市、角田市、多賀城市、岩沼市、登米市、栗原市、東松島市、大崎市、刈田郡蔵王町、柴田郡大河原町、同川崎町、亶理郡亶理町、同山元町、宮城郡松島町、同七ヶ浜町、同利府町、黒川郡大和町、同富谷町、同大衡村、遠田郡涌谷町、牡鹿郡女川町、本吉郡南三陸町、刈田郡七ヶ宿町、柴田郡村田町、同柴田町、伊具郡丸森町、黒川郡大郷町、加美郡色麻町、同加美町、遠田郡美里町
東京都	千代田区、中央区、港区、新宿区、文京区、台東区、墨田区、江東区、品川区、目黒区、大田区、世田谷区、渋谷区、中野区、杉並区、豊島区、北区、荒川区、板橋区、練馬区、足立区、葛飾区、江戸川区、八王子市、立川市、三鷹市、青梅市、府中市、昭島市、調布市、町田市、小金井市、小平市、日野市、東村山市、国分寺市、国立市、福生市、東大和市、清瀬市、多摩市、稲城市、羽村市、あきる野市、西東京市、西多摩郡瑞穂町、武蔵野市
福島県	福島市、会津若松市、郡山市、いわき市、白河市、須賀川市、喜多方市、相馬市、二本松市、田村市、南相馬市、伊達市、本宮市、伊達郡桑折町、同国見町、同川俣町、安達郡大玉村、岩瀬郡鏡石町、同天栄村、耶麻郡磐梯町、同猪苗代町、河沼郡会津坂下町、同湯川村、大沼郡会津美里町、西白河郡西郷村、同泉崎村、同中島村、同矢吹町、東白河郡棚倉町、同矢祭町、石川郡石川町、同玉川村、同平田村、同浅川町、同古殿町、田村郡三春町、同小野町、双葉郡広野町、同檜葉町、同富岡町、同川内村、同大熊町、同双葉町、同浪江町、同葛尾村、相馬郡新地町、同飯館村、南会津郡下郷町、同南会津町、同桧枝岐村、同只見町、耶麻郡北塩原村、同西会津町、川沼郡柳津町、大沼郡三島町、同金山町、同昭和村、東白河郡塙町、同鮫川村
青森県	八戸市、上北郡おいらせ町
茨城県	水戸市、日立市、土浦市、石岡市、龍ヶ崎市、下妻市、常総市、常陸太田市、高萩市、北茨城市、笠間市、取手市、牛久市、つくば市、ひたちなか市、鹿嶋市、潮来市、常陸大宮市、かすみがうら市、桜川市、神栖市、行方市、鉾田市、つくばみらい市、小美玉市、東茨城郡茨城町、同大洗町、同城里町、那珂郡東海村、久慈郡大子町、稲敷郡阿見町、那珂市、稲敷郡美浦村、同河内町、筑西市、稲敷市、北相馬郡利根町
栃木県	宇都宮市、小山市、真岡市、大田原市、矢板市、那須烏山市、さくら市、那須塩原市、芳賀郡益子町、同茂木町、同市貝町、同芳賀町、塩谷郡高根沢町、那須郡那須町、同那珂川町
千葉県	旭市、香取市、山武市、山武郡九十九里町、千葉市美浜区、習志野市、我孫子市、浦安市

注1：適用の根拠となる被害の状況は次のⅠ～Ⅲ。

- Ⅰ： 3月11日の地震発生後、余震が続いており、岩手県、宮城県、福島県、青森県、茨城県、栃木県及び千葉県において、多数の者が生命又は身体に危害を受け、又は受けるおそれが生じ、避難して継続的に救助を必要としている。
- Ⅱ： 東京都においては、大量の帰宅困難者が発生し、避難所において食品等の給与を行う必要が生じている。
- Ⅲ： 千葉県においては、千葉市美浜区、習志野市、我孫子市及び浦安市において多数の住家に被害が生じている。

注2：厚生労働省発表資料「平成23年(2011年)東北地方太平洋沖地震にかかる災害救助法の適用について」(3月24日付)による(記載順とも)。

### 3.3 人的被害

#### 3.3.1 死傷者

一連の地震による死者、行方不明者、負傷者の状況は表 3.3-1 のとおり。

#### 3.3.2 避難状況

避難所及び避難者の状況を表 3.3-1 に示す。震災発生後 1 カ月以上を経過し、4 月 20 日時点では減少傾向にあるが、なお、18 都県で合計 133,656 人が避難している。

表 3.3-1 人的被害及び避難の状況

都道県名	人的被害			避難状況		
	死者	行方不明	負傷者	避難所	避難者	備考
北海道	1		3	361	1,041	岩手県、宮城県、福島県等からの避難者
青森県	3	1	61	313	879	岩手県、宮城県、福島県からの避難者を含む
岩手県	4,047	3,822	165	373	43,295	
宮城県	8,505	7,884	3,436	415	42,570	福島県からの避難者を含む
秋田県			12	97	539	岩手県、宮城県、福島県からの避難者
山形県	2		29	43	1,452	宮城県、福島県からの避難者
福島県	1,412	2,044	227	193	25,962	
東京都	7		90	26	942	岩手県、宮城県、福島県等からの避難者
茨城県	23	1	693	44	643	宮城県、福島県からの避難者を含む
栃木県	4		135	25	888	宮城県、福島県からの避難者を含む
群馬県	1		35	59	2,929	岩手県、宮城県、福島県等からの避難者
埼玉県			42	48	3,625	岩手県、宮城県、福島県等からの避難者
千葉県	18	2	224	64	1,257	福島県からの避難者を含む
神奈川県	4		139	72	697	宮城県、福島県等からの避難者
新潟県			3	54	4,383	岩手県、宮城県、福島県等からの避難者
山梨県			2	135	842	宮城県、福島県等からの避難者
長野県				130	957	岩手県、宮城県、福島県等からの避難者
静岡県			4	43	755	宮城県、福島県等からの避難者
その他			2			
計	14,027	13,754	5,302	2,491	133,656	

注 1：警察庁公表資料「平成 23 年(2011 年)東北地方太平洋沖地震の被害状況と警察措置」(4 月 20 日付)より作成

注 2：人的被害の集計には、宮城県沖を震源とする地震(4/7・死者 4 名・負傷者多数)、福島県浜通りを震源とする地震(4/11・死者 5 名・負傷者 12 名)、同(4/12・負傷者 5 名)による被害を含む。

注 3：現在も行方不明者多数であり、全容把握に至っていない。

注 4：表中、都道県名の「その他」は、三重県、高知県の 2 県。

### 3.4 建築・住宅等に係る被害

#### 3.4.1 住宅等の全半壊・火災被害等

住宅及び住宅以外の建物に関する被害は表 3.4-1 のとおり。なお、警察庁の集計では、ここに掲げた以外に床上・床下浸水等の被害も含まれているが、ここでは省略した。

#### 3.4.2 火災発生件数

建築・住宅火災以外の火災を含む発生件数を表 3.4-1 の右欄に記した。(4月20日付消防庁資料)

表 3.4-1 住宅等の被害戸数(全半壊・火災による被害等)

都道県名	住宅等の被害					火災発生件数 (住宅等以外の火災を含む)※	
	全・半壊		火災被害		一部破損		非住家
	全壊	半壊	全焼	半焼			
北海道					5	473	
青森県	281	1,019			77	1,223	5
岩手県	20,937	2,716	15		1,604	1,534	26
宮城県	69,224	25,284	119		32,467	15,943	194
秋田県					3	3	1
山形県	37	80					
福島県	14,496	18,857	77	3	57,277	975	11
東京都		11	3		257	20	35
茨城県	1,752	10,290	37		117,973	6,757	37
栃木県	237	1,766			49,305	295	
群馬県		1			15,428	195	2
埼玉県		5	1	1	1,800	33	13
千葉県	732	2,813	5		20,989	369	14
神奈川県					8		6
その他					13	16	1
合計	107,696	62,842	261		297,206	27,836	345

注1: 警察庁公表資料「平成23年(2011年)東北地方太平洋沖地震の被害状況と警察措置」(5月30日付)より作成(※欄を除く(注5))

注2: 宮城県沖を震源とする地震(4/7)、福島県浜通りを震源とする地震(4/11)、同(4/12)による被害を含む。

注3: 未確認情報を含む。なお、「全壊」には津波による流失戸数も含まれる。(同庁の4月20日時点の集計表では津波による流失戸数が別欄で計上されていたが、その後この形に統一されている。)

注4: 表中、都道県名の「その他」は、新潟県、静岡県、三重県、徳島県、高知県の5県。

注5: ※欄の火災発生件数は、消防庁公表資料「平成23年(2011年)東北地方太平洋沖地震(東日本大震災)について(第109報)」(4月20日付)による。

### 3.5 危険度判定の状況

#### 3.5.1 被災建築物応急危険度判定

10都県、144市町村において、延べ7,382人の応急危険度判定士により81,830件の判定が実施され、10,276件について危険(赤)と判定されている(4月20日10:00現在)。判定結果(速報)は表3.5.1-1、表3.5.1-1のとおりである。

宮城県に対しては、4月14日より北海道、青森県、山形県及び新潟県が延べ292人の判定士による応援を実施した。

表3.5.1-1 都県別被災建築物応急危険度判定の実施状況及び判定結果

	判定件数 (件)	判定結果(件)			「危険」 の割合 (%)	「要注意」 の割合 (%)	延べ班 (班)	延べ人員 (名)	
		危険 (赤)	要注意 (黄)	調査済 (緑)					
全 体	81830	10276	19832	51722	12.6	24.2	4182	8762	
都 県 別	岩 手 県	1000	153	414	433	15.3	41.4	102	197
	宮 城 県	39390	4124	5656	29610	10.5	14.4	1119	2257
	福 島 県	13895	3002	5355	5538	21.6	38.5	835	1696
	茨 城 県	15863	1561	4684	9618	9.8	29.5	450	929
	栃 木 県	4943	656	1777	2510	13.3	35.9	368	832
	群 馬 県	110	30	61	19	27.3	55.5	43	120
	埼 玉 県	125	0	42	83	0.0	33.6	14	38
	千 葉 県	5515	677	1625	3213	12.3	29.5	229	601
	東 京 都	448	59	137	252	13.2	30.6	157	351
	神 奈 川 県	541	14	81	446	2.6	15.0	166	361

注1: 国土交通省公表資料「東日本大震災・住宅局の対応状況」(4月20日付)より作成

注2: 「危険」の割合(%)及び「要注意」の割合(%)は、地方公共団体が判定を実施した件数に対するものであり、各地域に存する建物全数に対するものではない。



表 3.5.1-2 被災建築物応急危険度判定の実施状況及び判定結果(市区町村別)

	危険 (赤)	要注意 (黄)	調査済 (緑)	計	延べ班	延べ人員
岩手県	153 件	414 件	433 件	1,000 件	102 班	197 人
北上市	11 件	16 件	6 件	33 件	14 班	16 人
一関市	98 件	305 件	281 件	684 件	68 班	140 人
奥州市	44 件	93 件	146 件	283 件	20 班	41 人
宮城県	4,124 件	5,656 件	29,610 件	39,390 件	1,119 班	2,257 人
仙台市	1,299 件	2,286 件	4,476 件	8,061 件	557 班	1,087 人
石巻市	221 件	104 件	9,074 件	9,399 件	31 班	72 人
塩竈市	132 件	196 件	4,411 件	4,739 件	33 班	36 人
白石市	234 件	448 件	1,857 件	2,539 件	53 班	108 人
名取市	67 件	192 件	3,070 件	3,329 件	26 班	58 人
角田市	13 件	19 件	16 件	48 件	3 班	6 人
岩沼市	204 件	261 件	1,383 件	1,848 件	32 班	51 人
登米市	334 件	150 件	434 件	918 件	34 班	73 人
栗原市	221 件	308 件	587 件	1,116 件	48 班	115 人
大崎市	338 件	396 件	1,876 件	2,610 件	88 班	187 人
蔵王町	47 件	56 件	40 件	143 件	11 班	22 人
大河原町	6 件	9 件	7 件	22 件	3 班	9 人
村田町	18 件	26 件	3 件	47 件	4 班	12 人
柴田町	149 件	62 件	4 件	215 件	19 班	44 人
丸森町	8 件	20 件	11 件	39 件	11 班	22 人
亶理町	472 件	209 件	240 件	921 件	27 班	61 人
山元町	56 件	78 件	557 件	691 件	9 班	25 人
松島町	45 件	56 件	9 件	110 件	14 班	33 人
七ヶ浜町	64 件	278 件	614 件	956 件	28 班	69 人
利府町	2 件	6 件	36 件	44 件	2 班	2 人
大和町	25 件	95 件	25 件	145 件	8 班	16 人
大郷町	35 件	104 件	56 件	195 件	7 班	22 人
富谷町	11 件	56 件	40 件	107 件	22 班	44 人
加美町	15 件	40 件	39 件	94 件	17 班	34 人
涌谷町	96 件	192 件	736 件	1,024 件	28 班	40 人
美里町	12 件	9 件	9 件	30 件	4 班	9 人
福島県	3,002 件	5,355 件	5,538 件	13,895 件	835 班	1,696 人
福島市	114 件	238 件	156 件	508 件	42 班	84 人
郡山市	702 件	899 件	1,714 件	3,315 件	245 班	493 人
いわき市	201 件	1,083 件	156 件	1,440 件	102 班	206 人
白河市	259 件	486 件	275 件	1,020 件	89 班	144 人
須賀川市	321 件	375 件	588 件	1,284 件	48 班	102 人
相馬市	8 件	12 件	0 件	20 件	2 班	4 人
田村市	6 件	4 件	0 件	10 件	2 班	4 人
伊達市	74 件	49 件	30 件	153 件	19 班	50 人
本宮市	34 件	194 件	114 件	342 件	17 班	34 人
桑折町	35 件	36 件	12 件	83 件	4 班	8 人
国見町	159 件	194 件	130 件	483 件	15 班	45 人
川俣町	5 件	18 件	9 件	32 件	2 班	4 人
鏡石町	207 件	416 件	730 件	1,353 件	36 班	72 人
天栄村	102 件	141 件	79 件	322 件	10 班	23 人
磐梯町	0 件	0 件	2 件	2 件	2 班	4 人
猪苗代町	63 件	45 件	0 件	108 件	14 班	28 人
会津坂下町	12 件	15 件	2 件	29 件	2 班	4 人
湯川村	11 件	0 件	0 件	11 件	1 班	4 人
会津美里町	0 件	1 件	0 件	1 件	1 班	3 人
西郷村	74 件	89 件	60 件	223 件	13 班	26 人
泉崎村	114 件	182 件	157 件	453 件	17 班	36 人
中島村	87 件	205 件	466 件	758 件	44 班	95 人
矢吹町	243 件	255 件	86 件	584 件	35 班	73 人
棚倉町	4 件	4 件	22 件	30 件	8 班	16 人
鮫川村	4 件	3 件	0 件	7 件	2 班	4 人
石川町	3 件	43 件	100 件	146 件	11 班	25 人
古殿町	4 件	6 件	3 件	13 件	1 班	2 人
小野町	9 件	2 件	11 件	22 件	3 班	6 人
新地町	147 件	360 件	636 件	1,143 件	48 班	97 人

(以下、次ページに続く。)

表 3.5.1-2 (前ページより続き)

茨城県	1,561 件	4,684 件	9,618 件	15,863 件	450 班	929 人
水戸市	95 件	387 件	853 件	1,335 件	48 班	96 人
日立市	53 件	233 件	62 件	348 件	17 班	34 人
土浦市	125 件	467 件	1,565 件	2,157 件	54 班	111 人
石岡市	69 件	301 件	486 件	856 件	34 班	65 人
結城市	8 件	3 件	8 件	19 件	3 班	6 人
常総市	5 件	8 件	5 件	18 件	1 班	4 人
常陸太田市	215 件	570 件	648 件	1,433 件	46 班	93 人
高萩市	208 件	337 件	654 件	1,199 件	20 班	49 人
北茨城市	11 件	30 件	35 件	76 件	6 班	12 人
笠間市	12 件	31 件	67 件	110 件	8 班	17 人
つくば市	11 件	219 件	2,043 件	2,273 件	22 班	45 人
ひたちなか市	118 件	216 件	583 件	917 件	30 班	60 人
潮来市	23 件	113 件	491 件	627 件	20 班	40 人
常陸大宮市	18 件	72 件	60 件	150 件	6 班	9 人
那珂市	89 件	164 件	119 件	372 件	15 班	30 人
板東市	10 件	23 件	180 件	213 件	8 班	20 人
稲敷市	42 件	105 件	90 件	237 件	8 班	21 人
桜川市	178 件	736 件	977 件	1,891 件	46 班	95 人
神栖市	25 件	234 件	148 件	407 件	16 班	35 人
行方市	28 件	53 件	26 件	107 件	3 班	6 人
鉾田市	91 件	237 件	411 件	739 件	17 班	34 人
小美玉市	19 件	24 件	21 件	64 件	4 班	8 人
茨城町	83 件	40 件	0 件	123 件	8 班	19 人
大洗町	12 件	28 件	28 件	68 件	3 班	6 人
美浦村	1 件	2 件	2 件	5 件	1 班	2 人
阿見町	0 件	5 件	13 件	18 件	2 班	4 人
河内町	11 件	31 件	28 件	70 件	2 班	4 人
利根町	1 件	15 件	15 件	31 件	2 班	4 人
栃木県	656 件	1,777 件	2,510 件	4,943 件	368 班	832 人
宇都宮市	270 件	928 件	1,681 件	2,879 件	150 班	393 人
栃木市	0 件	11 件	8 件	19 件	14 班	29 人
佐野市	0 件	2 件	9 件	11 件	4 班	11 人
鹿沼市	2 件	6 件	7 件	15 件	10 班	20 人
日光市	0 件	1 件	0 件	1 件	1 班	2 人
真岡市	7 件	81 件	8 件	96 件	18 班	36 人
大田原市	12 件	35 件	12 件	59 件	23 班	39 人
矢板市	53 件	55 件	32 件	140 件	11 班	22 人
那須塩原市	25 件	33 件	15 件	73 件	20 班	45 人
さくら市	25 件	35 件	64 件	124 件	17 班	34 人
那須烏山市	44 件	105 件	198 件	347 件	22 班	41 人
益子町	31 件	66 件	29 件	126 件	7 班	14 人
市貝町	28 件	17 件	18 件	63 件	4 班	8 人
芳賀町	63 件	70 件	42 件	175 件	13 班	30 人
高根沢町	91 件	322 件	373 件	786 件	44 班	94 人
那珂川町	5 件	10 件	14 件	29 件	10 班	14 人
群馬県	30 件	61 件	19 件	110 件	43 班	120 人
桐生市	28 件	54 件	12 件	94 件	34 班	96 人
太田市	0 件	3 件	6 件	9 件	5 班	11 人
渋川市	2 件	2 件	1 件	5 件	3 班	10 人
邑楽町	0 件	2 件	0 件	2 件	1 班	3 人
埼玉県	0 件	42 件	83 件	125 件	14 班	38 人
久喜市	0 件	42 件	83 件	125 件	14 班	38 人
千葉県	677 件	1,625 件	3,213 件	5,515 件	229 班	601 人
成田市	26 件	62 件	42 件	130 件	54 班	110 人
佐倉市	6 件	64 件	92 件	162 件	19 班	38 人
旭市	248 件	535 件	1,577 件	2,360 件	77 班	185 人
習志野市	12 件	197 件	824 件	1,033 件	45 班	90 人
印西市	6 件	7 件	11 件	24 件	10 班	21 人
香取市	357 件	725 件	616 件	1,698 件	15 班	138 人
栄町	15 件	27 件	47 件	89 件	7 班	15 人
東庄町	7 件	8 件	4 件	19 件	2 班	4 人

(以下、次ページに続く。)

表 3.5.1-2 (前ページより続き)

東京都		59 件	137 件	252 件	448 件	157 班	351 人
	墨田区	15 件	42 件	30 件	87 件	19 班	43 人
	江東区	1 件	0 件	0 件	1 件	1 班	2 人
	目黒区	0 件	1 件	0 件	1 件	1 班	2 人
	渋谷区	1 件	13 件	22 件	36 件	14 班	47 人
	板橋区	4 件	9 件	8 件	21 件	8 班	24 人
	練馬区	1 件	0 件	0 件	1 件	1 班	2 人
	足立区	23 件	57 件	158 件	238 件	80 班	163 人
	葛飾区	4 件	3 件	4 件	11 件	11 班	22 人
	江戸川区	10 件	10 件	21 件	41 件	14 班	29 人
	武蔵野市	0 件	0 件	2 件	2 件	1 班	2 人
	三鷹市	0 件	0 件	1 件	1 件	1 班	2 人
	府中市	0 件	0 件	1 件	1 件	1 班	2 人
	東久留米市	0 件	0 件	2 件	2 件	2 班	4 人
	多摩市	0 件	1 件	3 件	4 件	2 班	4 人
	西東京市	0 件	1 件	0 件	1 件	1 班	3 人
神奈川県		14 件	81 件	446 件	541 件	166 班	361 人
	横浜市	6 件	49 件	76 件	131 件	33 班	71 人
	川崎市	2 件	14 件	37 件	53 件	30 班	59 人
	鎌倉市	3 件	1 件	8 件	12 件	5 班	11 人
	藤沢市	0 件	0 件	167 件	167 件	30 班	87 人
	小田原市	0 件	0 件	27 件	27 件	8 班	16 人
	茅ヶ崎市	0 件	0 件	81 件	81 件	20 班	38 人
	秦野市	2 件	16 件	10 件	28 件	21 班	43 人
	厚木市	0 件	0 件	32 件	32 件	12 班	20 人
	座間市	0 件	0 件	1 件	1 件	1 班	4 人
	綾瀬市	0 件	0 件	2 件	2 件	2 班	4 人
	葉山町	0 件	0 件	1 件	1 件	1 班	2 人
	寒川町	1 件	1 件	3 件	5 件	2 班	4 人
	愛川町	0 件	0 件	1 件	1 件	1 班	2 人
合計		10,276 件	19,832 件	51,722 件	81,830 件	3,483 班	7,382 人

注 1:国土交通省公表資料「東日本大震災(第 51 報) (平成 23 年 4 月 20 日 10:00 作成)」による

### 3.5.2 被災宅地危険度判定

被災宅地危険度判定については、以下の9県35市町村について調査を行い、3,339箇所の調査箇所中、695件が「危険」、1,210件が「要注意」と判定された。4月20日までの判定結果(速報)は表3.5.2-1のとおりである。

仙台市に対しては、3月23日～4月3日の期間で39公共団体から広域支援を実施(のべ589名を派遣)、さらに、4月19日～4月22日の期間で20公共団体1法人から第二次広域支援を実施中(のべ122名を派遣)。

表3.5.2-1 被災宅地危険度判定の実施状況及び判定結果(市町村別)

	危険 (赤)	要注意 (黄)	調査済 (青)	計
岩手県	51件	58件	65件	174件
二戸市	1件	2件	0件	3件
一関市	42件	48件	13件	103件
奥州市	8件	8件	52件	68件
宮城県	471件	833件	1,107件	2,411件
仙台市	391件	701件	1,060件	2,152件
加美町	10件	6件	4件	20件
亘理町	3件	4件	2件	9件
松島町	49件	71件	10件	130件
利府町	5件	20件	21件	46件
角田市	0件	3件	0件	3件
岩沼市	7件	27件	6件	40件
大和町	5件	1件	4件	10件
川崎町	1件	0件	0件	1件
福島県	10件	4件	3件	17件
桑折町	9件	1件	1件	11件
大玉村	1件	3件	2件	6件
茨城県	30件	62件	42件	134件
ひたちなか市	21件	33件	26件	80件
土浦市	6件	13件	14件	33件
小美玉市	2件	11件	1件	14件
結城市	0件	1件	0件	1件
牛久市	1件	4件	1件	6件
栃木県	85件	199件	99件	383件
宇都宮市	13件	23件	0件	36件
鹿沼市	0件	6件	2件	8件
日光市	0件	1件	4件	5件
真岡市	7件	71件	8件	86件
大田原市	2件	11件	0件	13件
矢板市	33件	38件	31件	102件
さくら市	4件	3件	2件	9件
高根沢町	12件	8件	8件	28件
那須烏山市	11件	34件	43件	88件
益子町	3件	4件	1件	8件
群馬県	24件	9件	6件	39件
桐生市	21件	3件	5件	29件
渋川市	3件	6件	1件	10件
埼玉県	0件	27件	104件	131件
久喜市	0件	27件	104件	131件
千葉県	10件	18件	8件	36件
成田市	6件	12件	4件	22件
香取市	4件	6件	4件	14件
新潟県	14件	0件	0件	14件
津南町	14件	0件	0件	14件
合計	695件	1,210件	1,434件	3,339件

注1:国土交通省「東日本大震災(第52報)(4月21日10:00作成)」による。

### 3.6 ライフラインの被害

電力、ガス、上下水道など、ライフラインの被害状況を表 3.6-1～3.6-5 に示す。

表 3.6-1 電力関係の被害状況（停電）

	3月11日	4月20日
東北電力管内	約 4,400,000 戸	145,700 戸
東京電力管内	約 4,050,000 戸	0 戸

注:両社発表資料による

表 3.6-2 ガス関係の被害状況（供給停止等）

	供給停止戸数	復旧対象戸数	残りの復旧対象戸数 (4月20日現在)
青森県	1,236 戸	1,236 戸	0 戸
岩手県	7,000 戸	6,342 戸	0 戸
宮城県	384,617 戸	328,687 戸	4,188 戸
福島県	18,586 戸	18,655 戸	0 戸
茨城県	37,597 戸	37,597 戸	0 戸
埼玉県	150 戸	150 戸	0 戸
千葉県	8,889 戸	8,889 戸	0 戸
神奈川県	420 戸	420 戸	0 戸
計	458,495 戸	401,976 戸	4,188 戸

注1：一般社団法人 日本ガス協会発表資料による

注2：「供給停止戸数」は、3月23日現在の数字にその後の修正を反映させている。

注3：『復旧対象戸数』とは、供給停止戸数から、地震・津波による家屋倒壊等が確認された戸数を差し引いたもの」とされている。

注4：残りの復旧対象戸数はすべて石巻ガス(株)に係るものである。

表 3.6-3 水道関係の被害状況（断水）

	3月15日	4月20日
青森県	40戸	0戸
岩手県	約110,000戸	約25,000戸
宮城県	約320,000戸	約52,000戸
福島県	約320,000戸	約6,600戸
秋田県	約1,400戸	0戸
山形県	約6,600戸	0戸
茨城県	約670,000戸	約8,300戸
栃木県	約10,000戸	約430戸
千葉県	約230,000戸	0戸
新潟県	約2,700戸	0戸
長野県	約800戸	0戸
岐阜県	30戸	0戸
計	約1,700,000戸	約90,000戸

注1:厚生労働省発表資料による

注2:3月15日は、資料における全国の断水戸数の数字が最大となった日である。

表 3.6-4 通信関係の被害状況（不通）

	3月12日	4月20日
加入電話	約879,500回線	約30,300回線
ISDN	約122,900回線	約5,400回線
フレッツ光	約398,900回線	約12,700回線

注1:NTT東日本発表資料による

注2:3月12日は、資料における不通回線数の数字が最大となった日である。

表 3.6-5 下水道関係の被害状況

		震災当初	4月20日
処理施設	稼働停止・施設損傷等	109	61
ポンプ施設	稼働停止・施設損傷等	107	71
管渠	被害延長	917km	
マンホール	被害マンホール数	21,534箇所	

注1:国土交通省発表資料による。

注2:稼働停止・施設損傷等には不明を含む。

注3:管渠、マンホールの数字は、4月20日現在で被害の確認された131市町村のものである。

### 3.7 応急仮設住宅等の確保状況等

被災者のための応急的な住宅確保等のために、被災地での応急仮設住宅の建設、全国の公営住宅等の提供などが進められている。

#### 3.7.1 応急仮設住宅の建設

応急仮設住宅の4月20日時点における各県の必要戸数と着工・完成状況は表3.7.1-1のとおりである。

応急仮設住宅の早期確保に向け、国土交通大臣より（社）住宅生産団体連合会に対し、おおむねか月で少なくとも約3万戸供給できるよう要請（3月14日）し、さらにその後の3ヶ月で3万戸程度の供給が行えるよう、供給の主力となる（社）住宅生産団体連合会に対し要請（4月5日）している。

表 3.7.1-1 応急仮設住宅の必要戸数と着工・完成状況(4月20日時点)

県名	必要戸数 (※は当面の必要戸数)	着工予定		着工済み		
		地区数	戸数	地区数	戸数	着工済みのうち 完成戸数
岩手県	※18,000戸	28地区	1,918戸	48地区	3,843戸	226戸
宮城県	※30,000戸	13地区	1,160戸	49地区	5,370戸	—
福島県	※24,000戸	4地区	503戸	40地区	3,159戸	229戸
栃木県	20戸	—	—	1地区	20戸	—
千葉県	230戸	—	—	3地区	230戸	—
長野県	40戸	—	—	2地区	40戸	—
合計	72,290戸	45地区	3,581戸	143地区	12,662戸	455戸

注1：国土交通省公表資料「東日本大震災・住宅局の対応状況」（4月20日付）、「応急仮設住宅着工状況」（4月20日12時現在）より作成

#### 3.7.2 公営住宅等の活用

被災者のための当面の住まいとして、全国の公営住宅等、UR賃貸住宅の提供が行われている。4月20日時点での提供状況は表3.7.2-1のとおりである。国土交通省では3月22日に「被災者向け公営住宅等情報センター」を設置し、広域的に確保されている公営住宅等の情報を一元的に提供している。その後、国家公務員宿舎及び雇用促進住宅の情報も対象に追加した。

上記のほか、民間賃貸住宅を活用するため、国土交通省は、賃貸住宅・不動産業関係団体に協力を要請するとともに、上記の「情報センター」での情報提供を実施している。

表 3.7.2-1 提供可能な空き室等の状況

	全国	(うち東北地方)	うち入居決定
公営住宅等	約22,000戸	約1,600戸	約3,700戸
UR賃貸住宅	約5,100戸	約130戸	約660戸

注1：国土交通省公表資料「東日本大震災・住宅局の対応状況」（4月20日付）より作成

### 3.8 エレベーターの閉じ込め

3月11日に発生した地震等によるエレベーターの閉じ込めの発生状況については表3.8-1のとおりである。

表 3.8-1 エレベーターの閉じ込め発生状況

地震	閉じ込め発生台数	発生都道県
3月11日に発生した地震	207台	北海道、岩手県、宮城県、福島県、茨城県、群馬県、埼玉県、千葉県、秋田県、山形県、東京都、神奈川県、山梨県、静岡県、愛知県
4月7日に発生した宮城県沖を震源とする地震	16台	青森県、岩手県、宮城県、山形県
4月11日に発生した福島県浜通りを震源とする地震	31台	宮城県、福島県、茨城県、栃木県、東京都
4月12日に発生した福島県浜通りを震源とする地震	3台	福島県、茨城県
4月16日に発生した栃木県南部を震源とする地震	6台	栃木県、埼玉県、千葉県、東京都

注1：国土交通省公表資料「東日本大震災・住宅局の対応状況」（4月20日付）より作成

注2：上記は大手5社(※)が保守を行っているエレベーターについての集計である。

(※)大手5社：三菱電機ビルテクノサービス(株)、(株)日立ビルシステム、東芝エレベータ(株)、日本オーチス・エレベータ(株)、フジテック(株)



### 3.9 津波浸水範囲の状況

#### 3.9.1 津波浸水範囲の面積等

国土地理院が空中写真及び衛星画像から判読した津波による浸水範囲の面積(概略値)は、青森県、岩手県、宮城県、福島県、茨城県、千葉県との6県合計で561km<sup>2</sup>である。また、市区町村別にみたものが表3.9.1-1である。

表 3.9.1-1 市区町村別津波浸水範囲面積(概略値)

県	市区町村	浸水面積 (km <sup>2</sup> )	市区町村面積 (km <sup>2</sup> )
青森県		24	844
	八戸市	9	305
	三沢市	6	120
	六ヶ所村	5	253
	おいらせ町	3	72
	階上町	0.5	94
岩手県		58	4,946
	宮古市	10	1,260
	大船渡市	8	323
	久慈市	4	623
	陸前高田市	13	232
	釜石市	7	441
	大槌町	4	201
	山田町	5	263
	岩泉町	1	993
	田野畑村	1	156
	普代村	1	70
	野田村	2	81
洋野町	1	303	
宮城県		327	2,003
	仙台市宮城野区	20	58
	仙台市若林区	29	48
	仙台市太白区	3	228
	石巻市	73	556
	塩竈市	6	18
	気仙沼市	18	333
	名取市	27	100
	多賀城市	6	20
	岩沼市	29	61
	東松島市	37	102
	亘理町	35	73
	山元町	24	64
	松島町	2	54
	七ヶ浜町	5	13
	利府町	0.5	45
	女川町	3	66
南三陸町	10	164	
福島県		112	2,456
	いわき市	15	1,231
	相馬市	29	198
	南相馬市	39	399
	広野町	2	58
	楡葉町	3	103
	富岡町	1	68
	大熊町	2	79
	双葉町	3	51
	浪江町	6	223
	新地町	11	46
茨城県		23	1,444
	水戸市	1	217
	日立市	4	226
	高萩市	1	194
	北茨城市	3	187
	ひたちなか市	3	99
	鹿嶋市	3	106
	神栖市	3	147
	鉾田市	2	208
	大洗町	2	23
東海村	3	37	
千葉県		17	689
	銚子市	1	84
	旭市	3	130
	匝瑳市	1	102
	山武市	6	146
	大網白里町	0.5	58
	九十九里町	2	24
	横芝光町	1	67
	一宮町	1	23
	長生村	1	28
	白子町	1	27
合計		561	12,382

注1: 国土地理院「津波による浸水範囲の面積(概略値)について(第5報)」(4月18日付)をもとに作成。

注2: 浸水面積が0.5km<sup>2</sup>未満の場合は0.5とし、それ以上は1km<sup>2</sup>単位で四捨五入していることから、市区町村別の浸水面積の合計と県および全体の「合計」欄の値は一致するとは限らない。

### 3.9.2 津波浸水範囲の人口等

津波浸水範囲における人口、世帯数については、国土地理院が航空写真・衛星画像等を基に解析し作成した浸水範囲概況を用いて、総務省統計局が平成22年国勢調査の速報人口を基本単位区別に集計した結果が公表されている（表3.9.2-1）

表3.9.2-1 浸水範囲概況にかかる人口・世帯数（平成22年国勢調査人口速報集計結果による）

県	市区町村	浸水範囲概況にかかる人口及び世帯数(a)		当該市区町村の人口及び世帯数(b)		浸水範囲概況の割合(%) (a)÷(b)×100		
		人口	世帯数	人口	世帯数	人口	世帯数	
青森県		15,838	5,375	335,968	129,666	4.7	4.1	
	八戸市	5,229	1,760	237,473	91,925	2.2	1.9	
	三沢市	1,924	589	41,260	16,246	4.7	3.6	
	六ヶ所村	3,453	1,349	11,092	4,751	31.1	28.4	
	おいらせ町	3,820	1,203	24,188	8,329	15.8	14.4	
	東通村	223	81	7,253	2,710	3.1	3.0	
	階上町	1,189	393	14,702	5,705	8.1	6.9	
岩手県		107,503	39,673	274,114	101,900	39.2	38.9	
	宮古市	18,378	7,209	59,442	22,504	30.9	32.0	
	大船渡市	19,073	6,957	40,738	14,814	46.8	47.0	
	久慈市	7,171	2,553	36,875	14,015	19.4	18.2	
	陸前高田市	16,640	5,592	23,302	7,794	71.4	71.7	
	釜石市	13,164	5,235	39,578	16,095	33.3	32.5	
	大槌町	11,915	4,614	15,277	5,674	78.0	81.3	
	山田町	11,418	4,175	18,625	6,605	61.3	63.2	
	岩泉町	1,137	431	10,804	4,355	10.5	9.9	
	田野畑村	1,582	526	3,843	1,309	41.2	40.2	
	普代村	1,115	380	3,088	1,042	36.1	36.5	
	野田村	3,177	1,069	4,632	1,576	68.6	67.8	
	洋野町	2,733	932	17,910	6,117	15.3	15.2	
宮城県		331,902	116,758	1,205,851	466,356	27.5	25.0	
	仙台市宮城野区	17,375	6,551	190,485	85,790	9.1	7.6	
	仙台市若林区	9,386	2,698	132,191	58,891	7.1	4.6	
	仙台市太白区	3,201	1,136	220,715	91,585	1.5	1.2	
	石巻市	112,276	42,157	160,704	57,812	69.9	72.9	
	塩竈市	18,718	6,973	56,490	20,314	33.1	34.3	
	気仙沼市	40,331	13,974	73,494	25,464	54.9	54.9	
	名取市	12,155	3,974	73,140	25,150	16.6	15.8	
	多賀城市	17,144	6,648	62,979	24,047	27.2	27.6	
	岩沼市	8,051	2,337	44,198	15,530	18.2	15.0	
	東松島市	34,014	11,251	42,908	13,995	79.3	80.4	
	亶理町	14,080	4,196	34,846	10,899	40.4	38.5	
	山元町	8,990	2,913	16,711	5,233	53.8	55.7	
	松島町	4,053	1,477	15,089	5,149	26.9	28.7	
	七ヶ浜町	9,149	2,751	20,419	6,415	44.8	42.9	
	利府町	542	192	34,000	10,819	1.6	1.8	
	女川町	8,048	3,155	10,051	3,968	80.1	79.5	
	南三陸町	14,389	4,375	17,431	5,295	82.5	82.6	
	福島県		71,292	22,847	527,573	191,906	13.5	11.9
		いわき市	32,520	11,345	342,198	128,516	9.5	8.8
相馬市		10,436	3,076	37,796	13,240	27.6	23.2	
南相馬市		13,377	3,720	70,895	23,643	18.9	15.7	
広野町		1,385	444	5,418	1,810	25.6	24.5	
檜葉町		1,746	543	7,701	2,576	22.7	21.1	

	富岡町	1,401	552	15,996	6,141	8.8	9.0
	大熊町	1,127	359	11,511	3,955	9.8	9.1
	双葉町	1,278	402	6,932	2,393	18.4	16.8
	浪江町	3,356	1,006	20,908	7,171	16.1	14.0
	新地町	4,666	1,400	8,218	2,461	56.8	56.9
茨城県		40,134	14,283	963,774	377,878	4.2	3.8
	水戸市	1,209	379	268,818	111,992	0.4	0.3
	日立市	7,211	2,791	193,129	77,932	3.7	3.6
	高萩市	1,519	596	31,014	11,656	4.9	5.1
	北茨城市	7,212	2,725	47,026	16,965	15.3	16.1
	ひたちなか市	5,616	2,049	157,012	60,276	3.6	3.4
	鹿嶋市	3,794	1,163	66,030	25,222	5.7	4.6
	神栖市	3,752	1,190	94,823	35,760	4.0	3.3
	鉾田市	3,667	1,160	50,161	16,946	7.3	6.8
	大洗町	3,982	1,482	18,331	7,020	21.7	21.1
	東海村	2,172	748	37,430	14,109	5.8	5.3
千葉県		35,531	12,490	366,965	128,986	9.7	9.7
	銚子市	2,088	856	70,225	26,948	3.0	3.2
	旭市	8,303	2,844	69,074	23,121	12.0	12.3
	匝瑳市	2,892	909	39,826	12,869	7.3	7.1
	山武市	5,358	1,719	56,086	19,297	9.6	8.9
	大網白里町	922	330	50,122	18,117	1.8	1.8
	九十九里町	7,766	2,937	18,009	6,617	43.1	44.4
	横芝光町	1,813	615	24,679	8,278	7.3	7.4
	一宮町	2,293	851	12,042	4,452	19.0	19.1
	長生村	378	126	14,751	5,030	2.6	2.5
	白子町	3,718	1,303	12,151	4,257	30.6	30.6
	合計	602,200	211,426	3,674,245	1,396,692	16.4	15.1

注1：この集計値は、平成22年10月1日現在の速報人口に基づいて、津波の浸水による直接的な被害の規模を推し量る目安となることを目的としたものであり、実際の被害や被災者数、避難者数を表すものではない。

注2：浸水範囲概況は、国土地理院提供によるデータ(4月18日公開)を使用している。航空写真・衛星画像等から推定したものであり、現地踏査で確認したものでないため、実際とは異なる場合がある。

出典：総務省「浸水範囲概況にかかる人口・世帯数(平成22年国勢調査人口速報集計による)」(4月25日付)

### 3.9.3 津波浸水範囲における土地利用規制の関係

国土地理院が航空写真・衛星画像等を基に解析し作成した浸水範囲概況データと、国土交通省土地利用調整課が整備している「土地利用調整総合支援ネットワークシステム(LUCKY: Land Use Control bacK-up sYstem)」の土地利用規制データを重ね合わせて、宮城県、福島県、茨城県について津波浸水範囲と都市地域、市街化区域、市街化調整区域が重なる範囲の面積を計測した(図3.9.3-1)。

「土地利用調整総合支援ネットワークシステム」は、国土利用計画法第9条に基づき、都道府県が策定する土地利用基本計画図を電子化し、WEB上で公開しているデータである。このデータは、基本的には、同条に定められている都市地域、農業地域、森林地域、自然公園地域、自然保全地域について、都道府県が定めた土地利用基本計画図を電子化している。今回の計測では平成23年4月時点で公表されているデータを用いた。

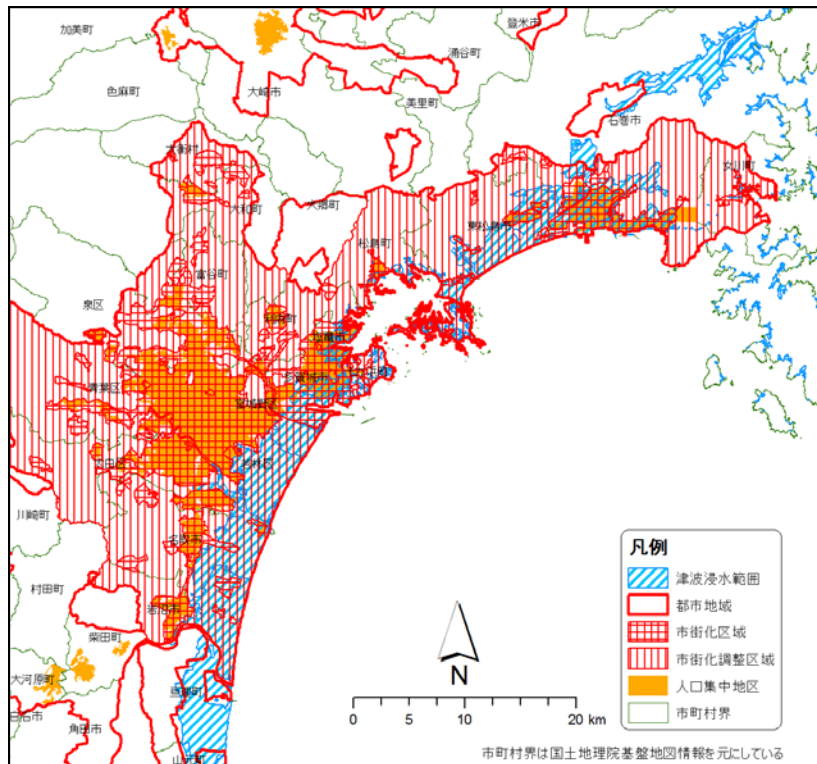


図 3.9.3-1 GIS 上での津波浸水範囲概況データと土地利用規制データの重ね合わせ

表 3.9.3-1 津波浸水範囲における土地利用規制の状況

県名	浸水範囲面積 (ha) (国土地理院データより GIS 上で面積計測)	浸水範囲とのオーバーラップ (上段：オーバーラップ面積 (ha)、下段：浸水範囲に対する割合)			
		都市地域 (国土利用計画法)	参考値		
			市街化区域 (都市計画法) ※1	市街化調整区域 (同左) ※1	人口集中地区 ※2
宮城県	32750.1	24373.7	5745.0	14609.3	3847.3
		74.4%	17.5%	44.6%	11.7%
福島県	11157.1	10494.5	764.6	701.5	421.4
		94.1%	6.9%	6.3%	3.8%
茨城県	2346.3	2283.3	846.9	948.9	389.8
		97.3%	36.1%	40.4%	16.6%
3 県合計	46253.4	37151.5	7356.6	16259.7	4658.6
		80.3%	15.9%	35.2%	10.1%

注 1：市街化区域、市街化調整区域については、LUCKY 上で参考表示されている各データを元にしたものであるため、各数値は参考値として掲載。

注 2：人口集中地区は、平成 17 年国勢調査を元にしたものであり（国土交通省国土数値情報 Web サイトよりダウンロード）、数値は参考値として掲載。

注 3：いずれの数値も、国土技術政策総合研究所での計測値であり、今後の精査により増減がありえる。